

הזוג המוזר

עיצוב
STUDIO JOB

טקסט
ג'ורג' אוריין
צילום

J-B. MONDINO
D. STIER
R. KOT
K. VRANKEN

69



את JOB סטודיו אי אפשר להגדיר כמעצבים וגם לא כאמנים, את עבודותיהם הם מפסלים וגם משלבים בהן עיצוב גראפי, הם מייצרים חפצים בעבודת-יד מסורתית של המאה ה-16, אבל חתוכה בלייזר, הם מציעים לבורגנות מגפיים של איכרים מזהב, עשן של ארובות כמשטחי שולחן ורהיטים ששלדים וחרקים מעטרים אותם. ניסיון להתחקות אחרי הזוג אולי המפתיע ביותר בעולם העיצוב כיום

תערוכה חדשה של "סטודיו ג'וב" בחלל גלרייני משלהם, היא הזדמנות מצוינת למבט רטרופקטיבי על צמד מעצבים-אמנים יוצא דופן ומרחיב לב באיכויותיו הנדירות, במיוחד בעידונו המתועש. את JOB STUDIO יסדו בשנת 2000 שני בוגרי לימודי עיצוב מ-DESIGN JOB SMEETS, בעל ואשה: ACADEMY IN EINDHOVEN, הוא ממוקם באנטוורפן, בלגיה ובברדה שבהולנד. 5 שנים אחרי הקמתו בחר בו מגזין TIME כאחד מ-100 המעצבים המשפיעים בעולם והצמד הופיע על שער מגזין WALLPAPER שהצהיר עליו כפריצה המבטיחה ביותר לעולם העיצוב. הצמד מייצר רהיטים וחפצי אמנות רובם בעבודת-יד או במהדורות מוגבלות. עבודות המתבלטות בעולם העיצוב התעשייתי העכשווי ברגישות ובמגע האישי, עם הרבה חכמה רווית המור ורומנטיות. עבודותיהם מיועדות בעיקר למחויאונים, גלריות ואספנים ומוצגות בכל העולם, אך גם נמכרות במספר חנויות נחשבות.

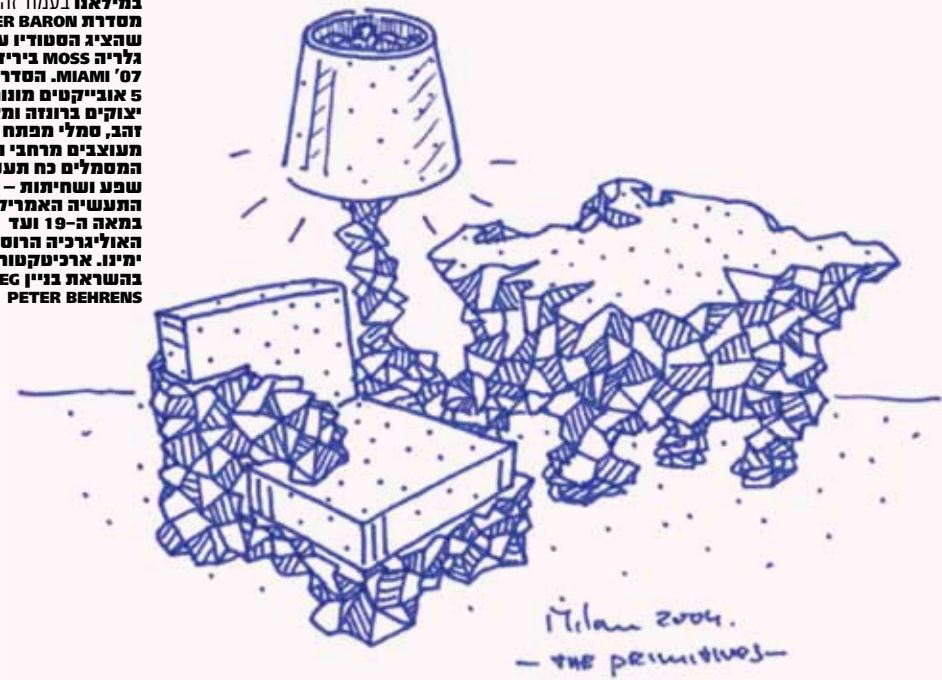


בעמוד זה סטודיו ג'וב בתערוכה WANDERLAMP ביריד במילאנו, 2010. בתערוכה הוצגה סדרת גופי תאורה בשיתוף PIEKE BERGMANS (במרכז), אשר הוסיפה בעבודת זכויות אור נשפ הנשפך מאהיל, ענן המסתלסל ממקטת ונוזל הגולש מטיד רותח בעמוד השער אגיתי בטון מעוטרים שנוצבו על-ידי סטודיו ג'וב ושולבו בחזיתות מבנים באמסטרדם. אקונוגריפיה אוניברסלית של בליל כאוסי של אימג'ים - מפרחים ועד תיבת-נח

היאכטה 'FIRMSHIP 42' היא תוצאה של שיתוף פעולה עם האדריכל הימי WILLEM NIELAND. בעיצוב פנים היאכטה נעשה שימוש רב בעץ טבעי והגוון השולט הוא עץ בהיר ולבן. העיצוב מקרין פשטות וניקיון

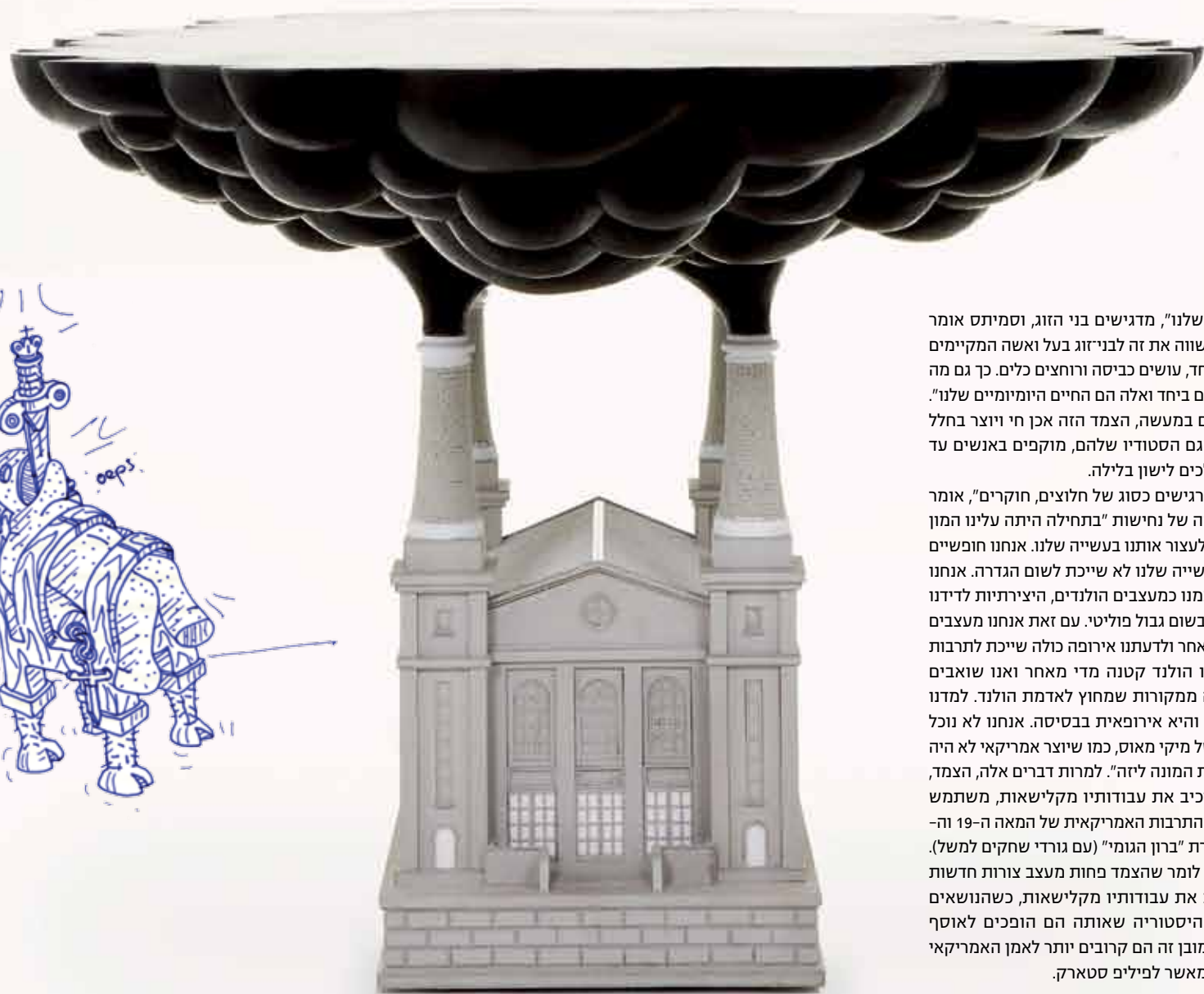
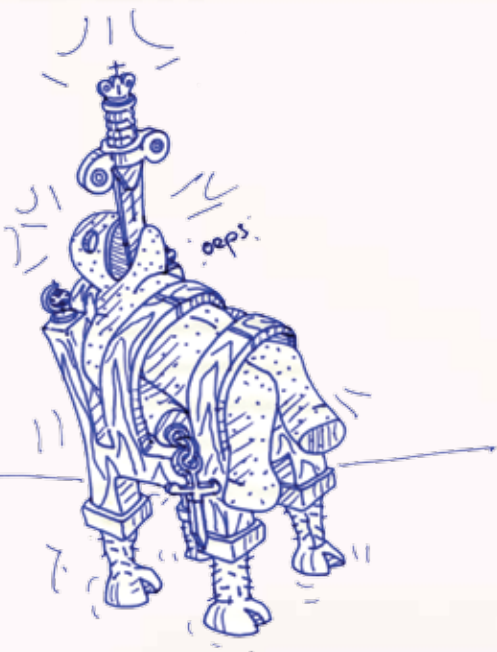


בעמוד הקודם בסדנא של סטודיו ג'וב. היא נולדה בבגליה ולמדה עיצוב גרפי. הוא נולד בהולנד ולמד עיצוב תעשייתי. ביחד הם מחזיקים סטודיו בבגליה וסטודיו בהולנד בעמוד ממול, POURING JUG, 2010. ברונזה וקריסטלים שחורים מדוכתי (320x300x410 ס"מ) סדרה של אובייקטים מקריסטלים שחורים הציג הסטודיו כבר ב-2004 במילאנו בעמוד זה שולחן מסדרת ROBBER BARON, שהציג הסטודיו עבור גלריה MOSS ביריד DESIGN '07, MIAMI. הסדרה כללה 5 אובייקטים מונומנטליים, יצוקים ברונזה ומצופים זהב, סמלי מפתח מעוצבים מרחבי העולם, המסמלים כח תעשייתי, שפע ושחיתות - מטייקוני התעשייה האמריקאית במאה ה-19 ועד ימינו. ארכיטקטורת המבנה בהשראת בניין AEG שכתבן PETER BEHRENS



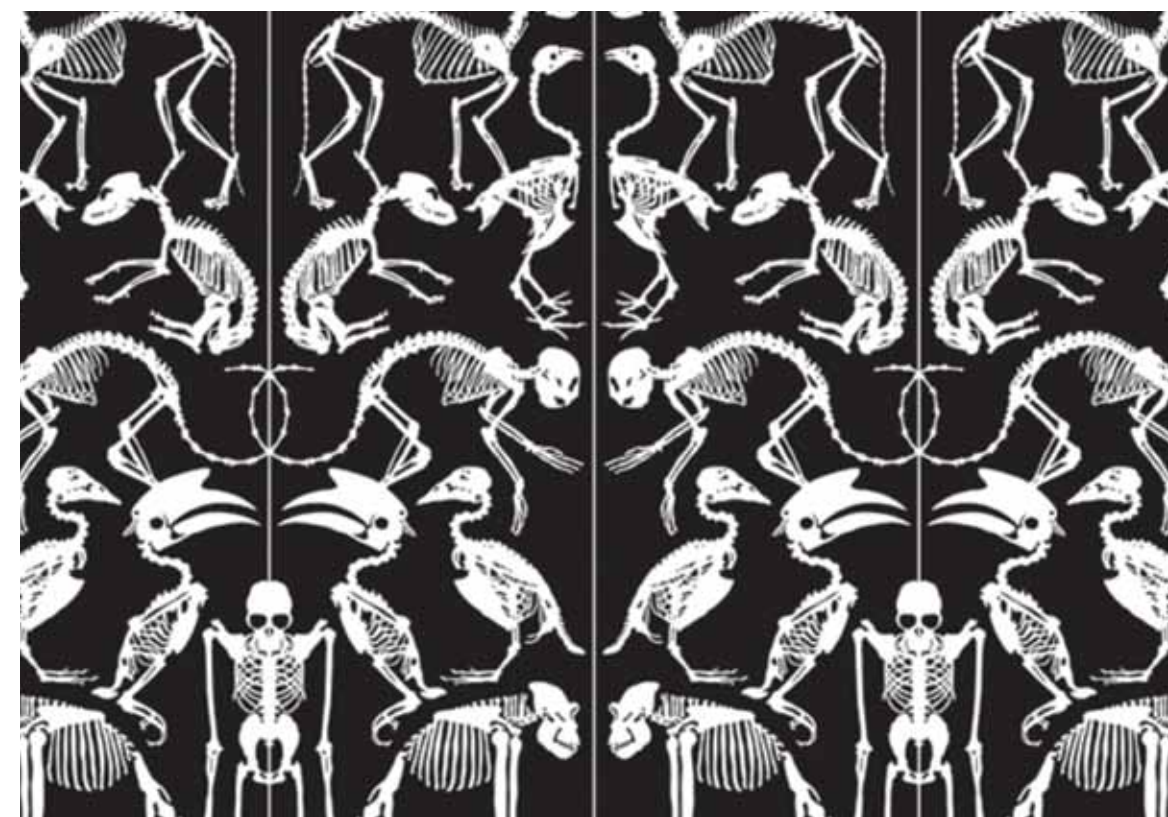
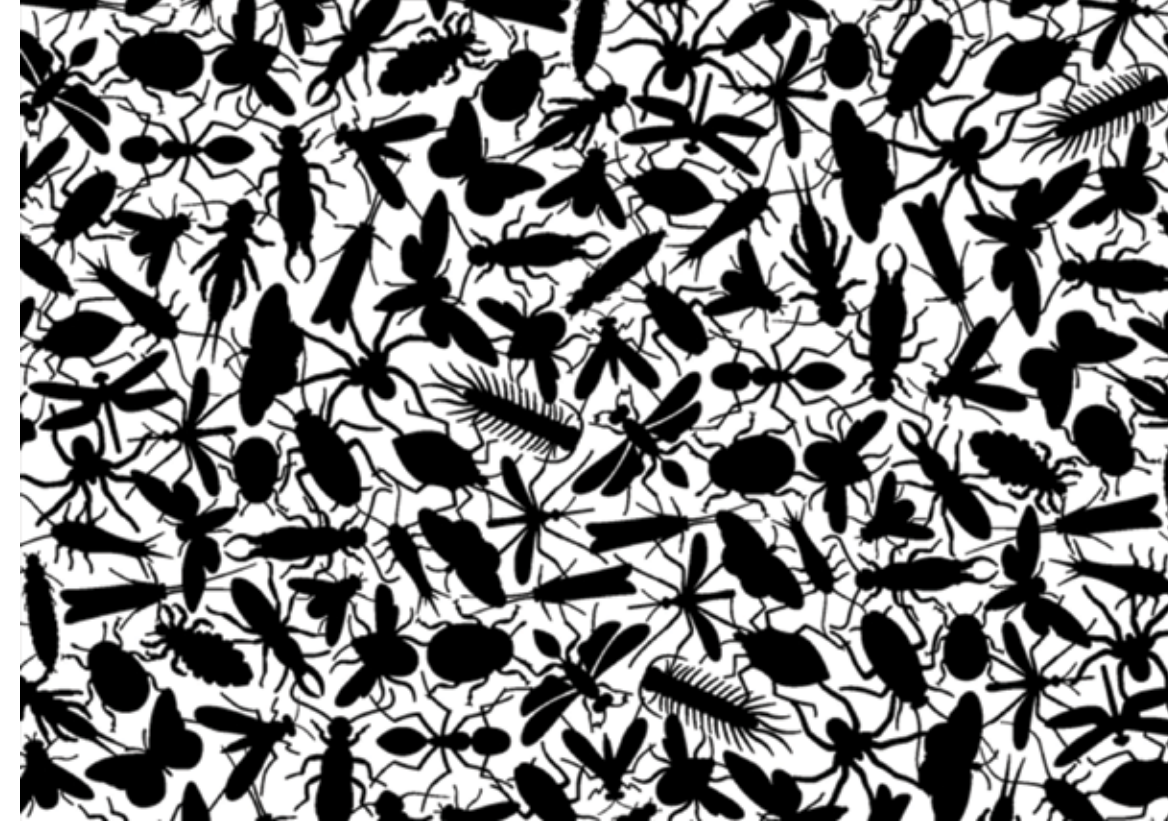
ביקרו אותם על האקספרימנטים הסימבולי שלהם ובה בעת זה מה שהפך אותם למבוקשים. אבל הדבר האחרון שאפשר לשייך לצמד הבעוט הזה, הוא איזשהו ציון לתכתיב, מסגרת, אופנה, מגמה, ז'אנר, תרבות או ייעוד. יצירתם מאופיינת גם בשבירת הגבולות של חומר, צורה ופרופורציה, כשהם נעים מפיסול לעיצוב גרפי, מחומרים מסורתיים מצופים ברונזה ועד לשיבוץ (MARQUETRY), מלאכה שודעה בה ארטיזנים בחצרו של לואי ה-14, אך כזו שנחטכה בלייזר. העבודות שלהם קושרות עבר והווה, נושאים וטכנולוגיות עתיקות יומין (מרקטרי) לצד מודרניות וחדשניות (תאורת לדים), שילוב של אובייקטים נמוכים חברתית (כלי עבודה כפריים) בפרשנות יוקרתית מצופת זהב, מוטיבים מגוחכים (מהדקים משרדיים) אך מרתיעים (כחוקים) אך מצמררים (שלדים) עשויים בעבודת יד מוקפדת על פני ריהוט אציל. תדירות מופיעים אצלם נושאים מההיסטוריה לכל ארכה ועומקה, נושאים נרטיביים השאובים מסיפורים דמיוניים על הטוב והרשע. לעתים אמונתם נראית כמו ריהוט המוצג בגלריות העיצוב העכשוויות באירופה ולעתים היא מזכירה את האמנות הפלמית מהמאה ה-16 והציורים של הירונימוס בוש. קחו למשל את המייצג עם סדרת האובייקטים הכפריים שלהם, כמו מגף וקלשון, המצופים כולם בזהב. לרוב מוצגים בתערוכות עיצוב אובייקטים בודדים הנושאים מסר מסוים. הם מציגים 30 מוצרים שהמחברים לנושא אחד וכמובן גם למציג אחד. בני הזוג מקרינים פשטות וחפים מגינונים ומניירות של מעצבים. עם זאת הם מציגים דעתנות רבה ומרדנית וסמיתס מתגלה כדובר והפרשן בין השניים - "כל אלה מרכיבים את החיים שלנו, העבודות שלנו הם למעשה

היומן היומי שלנו", מדגישים בני הזוג, וסמיתס אומר "אני תמיד משווה את זה לבניז'וג בעל ואשה המקיימים משק בית ביחד, עושים כביסה ורוחצים כלים. כך גם מה שאנחנו עושים ביחד ואלה הם החיים היומיומיים שלנו". בהלכה כך גם במעשה, הצמד הזה אכן חי ויוצר בחלל ביתם שהוא גם הסטודיו שלהם, מוקפים באנשים עד אשר הם הולכים לישון בלילה. "אנחנו מרגישים כסוג של חלוצים, חוקרים", אומר סמיתס בנימה של נחישות "בתחילה היתה עלינו המון ביקורת, רצו לעצור אותנו בעשייה שלנו. אנחנו חופשיים לחלוטין והעשייה שלנו לא שייכת לשום הגדרה. אנחנו לא רואים עצמנו כמעצבים הולנדים, היצירתיות לדיינו אינה עוצרת בשום גבול פוליטי. עם זאת אנחנו מעצבים אירופאים, מאחר ולדעתנו אירופה כולה שייכת לתרבות אחת. עבורנו הולנד קטנה מדי מאחר ואנו שואבים השראה רבה ממקורות שמחוץ לארצות הולנד. למדנו איקונוגרפיה והיא אירופאית בבסיסה. אנחנו לא נוכל לייצר מיצג של מיקי מאוס, כמו שיוצר אמריקאי לא היה יכול לצייר את המונה ליזה". למרות דברים אלה, הצמד, המרבה להרכיב את עבודותיו מקלישאות, משתמש בקלישאות מהתרבות האמריקאית של המאה ה-19 וה-20, כמו בסדרת "ברון הגומי" (עם גורדי שחקים למשל). אפשר אפילו לומר שהצמד פחות מעצב צורות חדשות ויותר מרכיב את עבודותיו מקלישאות, כשהנושאים שאובים מההיסטוריה שאותה הם הופכים לאוסף קלישאות. במובן זה הם קרובים יותר לאמן האמריקאי JEFF KOONS מאשר לפיליפ סטארק.





תפאורה של סטודיו
ג'וב לתצוגת אופנת
סטי-חורף של בית
האופנה ההולנדי
VICTOR & ROLF
בפריס. הדוגמנית
KRISTEN MOMENAMY
במרכז תפאורת
GLAMOUR
המבוססת על
אובייקטים תשוביים
MARQUETRY מסדרת
INDUSTRY (2008) של
הסטודיו, מוקרנים
בתלת מימד תיאטרלי,
במשקל METROPOLIS
של FRIZ LANE עם
מה יצר הסטודיו ויגוד
שהשתלב יפה בין סצנה
ארכיטקטית מתועשטת,
עתירת ארובות מעשנות,
פטישים, מסתרים
וברגים - לביג תעשיית
האופנה הנוצצת



"אנחנו לא שייכים לשום זרם ולשום מסגרת, איננו שגרירים ולא תוצרים של שום גורם, לא מדינה ולא בית-ספר, רק של עצמנו. לא אכפת לנו מה קורה כיום בעולם העיצוב, לא אכפת לנו אפילו מעיצוב ומאמנות בכלל, אנחנו פשוט עושים את הדברים שאנחנו רוצים בגלל שאנחנו רוצים להיות חופשיים. פונקציונאליות לא מעניינת אותנו בכלל, למרות שכעת היא חוזרת לאופנה בגלל המשבר הכלכלי בעולם והמיתון. אנחנו אמרנו לעצמנו שאנחנו לא רוצים לדחוס רעיונות יצירתיים לאיזה מוצר מסחרי בגלל טיבות כאלה. החלטנו שמעתה לא נייצר עיצוב בגלל שהוא מכריח אותנו להיות שימושיים אלא רק אמנות. אנחנו התחלנו כמעצבים, אבל כעת, אחרי עשור של לימוד ויצירה, אנחנו פשוט אמנים ושמחים שהגענו לכך"

מימין איקונוגרפיה מסורתית לצד עכשוויות. תיות וחרקים בינות לבניינים תעשייתיים. במתבונן נאלץ לחוש בדיכטומיה האירונית שבין הטבעי והאורגני, לבין תעשיי האדם ההרסניים. עבודת שיבוץ (MARQUETRY) בסוגי עץ שונים, בנוסח המאה ה-17 בעבודותיו של ANTOINE-CHARLES BOULE (1732-1799) שנועדו לחצרו של המלך הפרסי. סטודיו ג'וב שייבץ את הדמויות בחיתוך לייזר, מעשה ציוני כשלעצמו, כשבזים לתינוט. בסדרת BAVARIA תמישה פרטיי ריהוט הנושאים מוטיבים מחיי הכפר, בנוסח הרחיטים המצוירים בעבודת יד מבבאריה, במאה ה-18



STUDIO JOB
DESIGN NYNKE TYNAGEL, JOB SMEETS



בעמוד הקודם עיטורים מעוצבים של סטודיו ג'וב בעמודים אלה שיתוש בעיטורים על ארזי בטון שעל חזיתות הבנים באמסטרדם, על-גבי רהיטים מחיצות ובחלל גלריי

